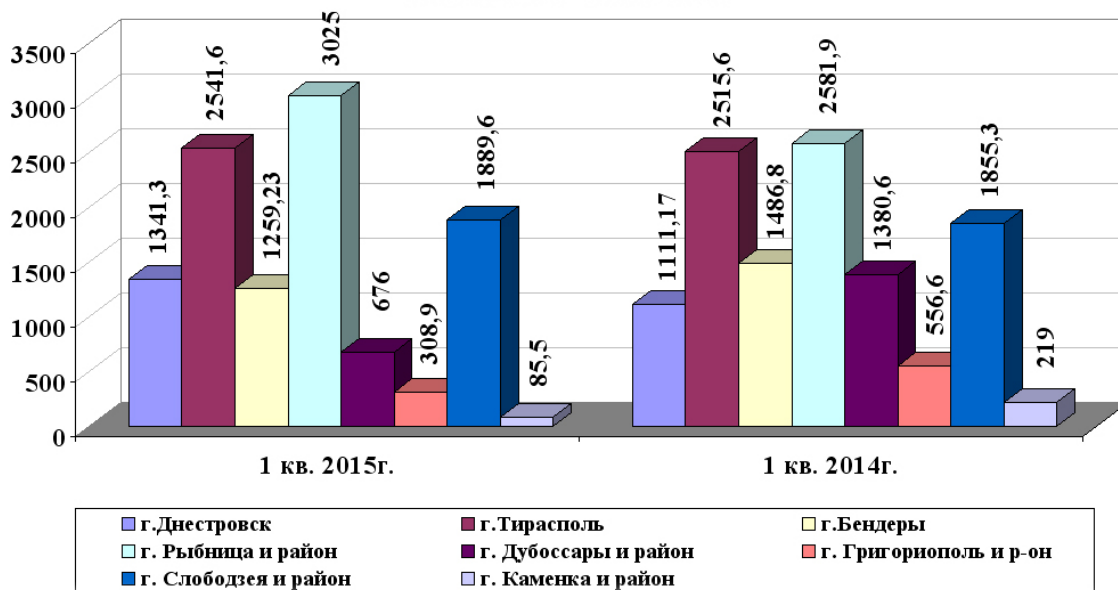


О выбросах вредных (загрязняющих) веществ, поступивших в атмосферу за I квартал 2015 года

По итогам I квартала 2015 года общий объем выбросов вредных (загрязняющих) веществ в атмосферный воздух составил 11127т (95% к уровню I кв. 2014г.), из которых 72,6% пришлось на выбросы от передвижных источников (транспортных средств).

В четырех городах (районах), а именно в г.Днестровск (ЗАО «Молдавская ГРЭС»), г.Тирасполь, г.Рыбница и Рыбницкий район и г.Слободзея и Слободзейский район отмечено увеличение валовых выбросов вредных веществ в атмосферу по сравнению с I кварталом 2014 года.

**Динамика валовых выбросов вредных веществ в атмосферу, тонн.
За 1 кв. 2015г. - 1 кв. 2014 г.**



Стационарные источники

В сравнении с I кварталом 2014 года выбросы вредных веществ в атмосферу от стационарных источников уменьшились на 407т и составили 3053т (88,2% к уровню I кв. 2014г.).

По всем районам и городам, за исключением г.Тирасполь и г.Днестровск (ЗАО «Молдавская ГРЭС»), отмечено уменьшение выбросов вредных веществ от стационарных источников в атмосферу.

Основная экологическая нагрузка приходится на города и районы, где сосредоточены крупные производства.

Выбросы вредных веществ от стационарных источников г.Днестровск (ЗАО «Молдавская ГРЭС»), г.Тирасполь, г.Рыбница, г.Бендеры и Слободзейского района составили 2986т или 97,8% от общего объема выбросов от стационарных источников республики.

За отчетный период выбросы в атмосферу от стационарных источников ЗАО «Молдавская ГРЭС» увеличились и составили 1317т (122% к уровню I кв.2014г.). Увеличение выбросов произошло за счет увеличения потребления природного газа (112% к уровню I кв. 2014).

По г.Тирасполь за I квартал 2015 года количество выбросов вредных веществ в атмосферу от стационарных источников составило 519т (100,1% к уровню I кв.2014г.). Основную долю в уровень загрязнения атмосферного воздуха г.Тирасполь, как и в прошлые годы, внесли выбросы от котельных МГУП «Тирастеплоэнерго» и когенерационной электростанции ООО «Тиротекс-Энерго». Выбросы от данных предприятий за I квартал 2015 года составили 352,2т - 67,9% (в I кв.2014г. – 65,8%) от объема выбросов загрязняющих веществ, поступивших в атмосферу от стационарных источников города.

Также значительную долю в уровень загрязнения приземного слоя атмосферы г.Тирасполь от стационарных источников внес ЗАО «Завод «Молдавизолит». Выбросы вредных веществ в атмосферу от стационарных источников ЗАО «Завод «Молдавизолит» составили 58т (103% к уровню I кв.2014г.).

По г.Бендеры за I квартал 2015 года выбросы вредных веществ в атмосферу от стационарных источников составили 211т (91,2% к уровню I кв.2014г.). Выбросы вредных веществ от работы котельных МУП «Бендерыелектроэнерго» составили 149,4т или 70,8% (в I кв.2014г.- 64%) от количества загрязняющих веществ, выброшенных в атмосферу стационарными источниками города.

По г.Рыбница за I квартал 2015 года выбросы вредных веществ в атмосферу от стационарных источников составили 665т (55,6% к уровню I кв.2014г.). На уменьшение выбросов вредных веществ в атмосферу от стационарных источников повлияло снижение объемов выпуска продукции на двух крупных предприятиях города: ОАО «Молдавский металлургический завод» и ЗАО «Рыбницкий цементный комбинат». На долю этих двух предприятий за отчетный период пришлось 82,8% (в I кв. 2014г.-72%) вредных веществ, поступивших в атмосферу от стационарных источников города.

Передвижные источники (транспортные средства)

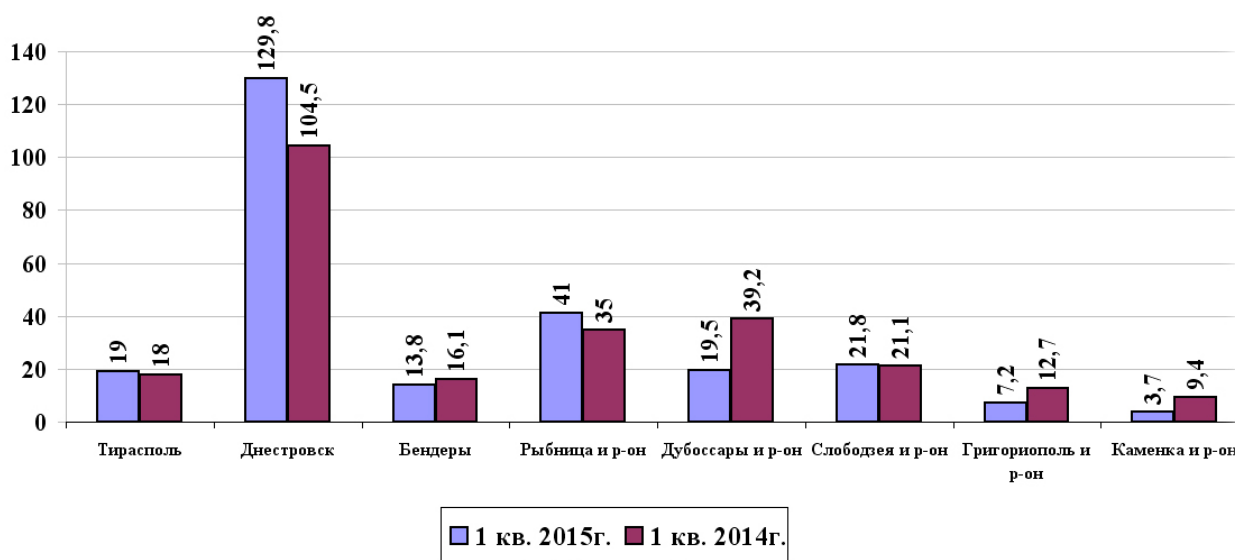
Весомый вклад в загрязнение атмосферного воздуха республики вносят транспортные выхлопы.

От передвижных источников количество выбросов вредных веществ в атмосферу за I квартал 2015 года составило 8074т (97,9% к уровню I кв. 2014г.).

С высокой плотностью транспортного загрязнения атмосферного воздуха отмечены города и районы, где сосредоточено наибольшее количество транспортных средств. В частности г.Тирасполь, г.Бендеры, г.Рыбница и Слободзейский район. По итогам I квартала 2015 года на долю перечисленных городов и района пришлось 7048т (87%) вредных веществ, поступивших в атмосферу от передвижных источников.

В виде диаграммы представлены выбросы вредных веществ за I квартал 2015 года в расчете на одного человека, (кг).

Выбросы загрязняющих веществ на одного человека, кг.



По г.Днестровск основная доля вредных веществ поступает в атмосферу посредством высоких источников (дымовых труб) ЗАО «Молдавская ГРЭС». Дымовые трубы от энергоблоков предприятия имеют высоты (Н) от 180м до 320м. Высота промышленных труб предприятия способствует рассеиванию вредных веществ на высотах, тем самым не создается высокого уровня загрязнения атмосферного воздуха в черте г.Днестровск.